

Volumi ribaltati

La riqualificazione di un'abitazione su due livelli nel quartiere della Balduina

Il progetto dell'architetto Giancarlo Andreotti si è incentrato principalmente sulla redistribuzione degli spazi in modo da poter sfruttare al meglio le potenzialità di ogni ambiente. L'appartamento si trova all'interno di un edificio caratterizzato da un'architettura tipica degli anni Sessanta. Si sviluppa su due livelli, un piano attico con una superficie di circa 130 metri quadrati e un piano superattico di circa 140 metri quadrati; l'interno si accompagna a due terrazze esterne una in basso di circa 70 metri quadrati e una al piano superattico di circa 150 metri quadrati. Proprio per sfruttare al meglio questo ampio spazio esterno, i committenti hanno espresso il desiderio di progettare il piano superiore come zona giorno e quello inferiore, in sostanza il piano attico, come piano destinato alla zona notte. Il primo passo è stato dunque quello di ripensare e reinterpretare completamente l'ingresso in modo da rendere ben identificabile l'accesso al piano superiore come alla zona fulcro di tutto l'interno. L'ingresso viene così caratterizzato da pareti concave che rievocano un netto dinamismo delle forme e che al contempo accompagnano con disinvoltura la presenza della scala di collegamento verso il piano superiore. La scala viene caratterizzata attraverso un

trattamento a mano con resine che, unito alle pareti d'ingresso e allo specchio posto sull'interpiano, contribuisce a creare una visione di movimento decorativo ma discreto. Nella zona giorno ci si trova di fronte a una parete rivestita in pietra a spacco che percorre gli spazi quasi fosse elemento materico di confine, identificazione e funzionalità. La particolare finitura della parete stessa permette di modulare la luce durante le diverse ore della giornata creando la giusta atmosfera per ogni momento. Il rivestimento a pavimento della zona giorno è in listoni di legno massello di 22 millimetri flottante, posati in opera sul massetto.

Il battiscopa delle pavimentazioni e le balaustre della scala sono state realizzate su disegno in ferro acidato. All'esterno l'architetto ha voluto creare un ambiente utilizzabile il più possibile, così una tenda tecnica crea uno spazio protetto dalle intemperie mentre una pavimentazione in parte in legno e in parte in prato sintetico permette di ottenere uno spazio vivibile e altamente funzionale. Anche nella progettazione del verde viene mantenuta una continuità tra interno ed esterno. Nella cucina e nei bagni è riproposto l'utilizzo di materiali naturali come marmi, mosaici, e calce.

Intervento
Ristrutturazione e arredamento di un interno

Luogo
Roma

Progettista
Giancarlo Andreotti

Collaboratori
Dante Bellini

Committente
Privato

Anno di redazione
2007

Anno di realizzazione
2009

Costo
Euro 300.000,00

Imprese esecutrici
Sama Restauri

Imprese fornitrici
Ceramiche Appia Nuova Spa; Bisazza; Sicis; Rex; Tavar; Catalano; Flaminia; Nick Design; Gessi; Schuco; Gobbetto, Cesana; Rapsel; Kaldewei

Dati dimensionali
Superficie utile mq 270, terrazzo mq 220

Caratteristiche tecniche particolari
Riscaldamento a pavimento radiante Eht Srl

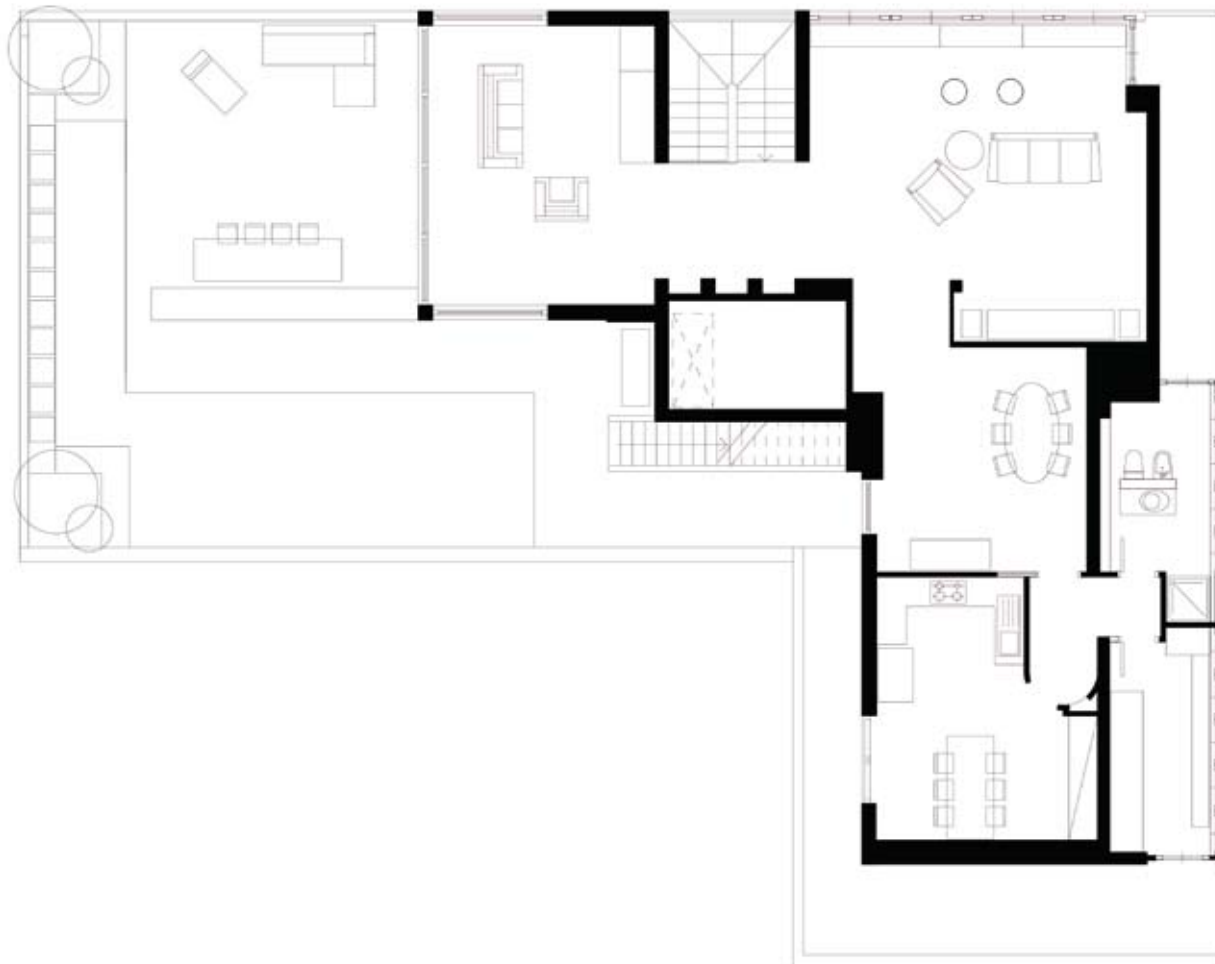
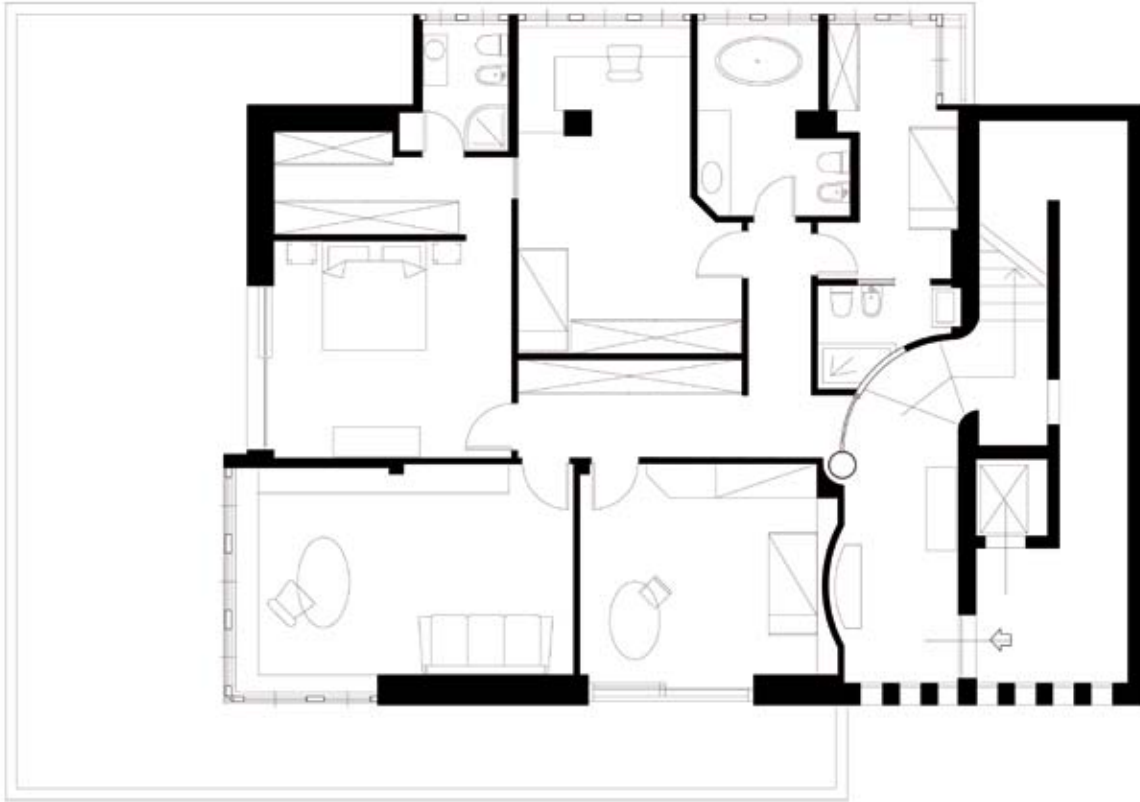
Testo - Barbara Piccolo



Giancarlo Andreotti







Viste zona living
con camino, ingresso





*Disimpegno
della zona notte;
bagno del superattico*

